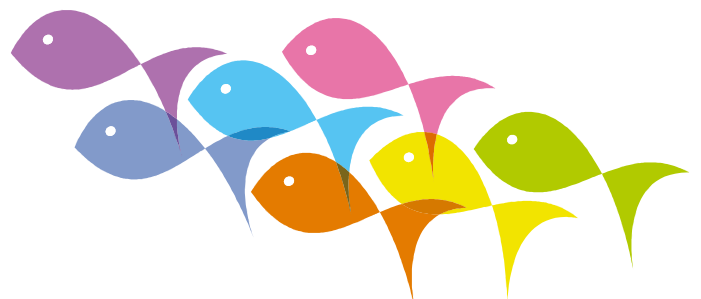




**Next step**



Schoolplan  
2011 - 2015



## **Inhoudsopgave**

Woord vooraf

Hoofdstuk 1	Inleiding
Hoofdstuk 2	Identiteit, missie en visie
Hoofdstuk 3	Trends en ontwikkelingen
Hoofdstuk 4	Onderwijs&Identiteit
Hoofdstuk 5	Personeel&Organisatie
Hoofdstuk 6	Financiën&Beheer
Hoofdstuk 7	Kwaliteit&Maatschappij
Hoofdstuk 8	Communicatie&PR
Hoofdstuk 9	Planning
Hoofdstuk 10	Monitoring
Hoofdstuk 11	Bijlage onderwijs en zorg

## **Woord vooraf**

Voor u ligt het schoolplan 'Next step'. Het formuleert het strategisch beleid van PCBS de Ark. Dit document geeft de beschrijving van de uitgangspunten, de koers en het beleid van onze school voor de periode 2011-2015.

Onze school wil aan kinderen een verzorgde en veilige omgeving bieden waarin onderwijs in de betekenis van kennis en vorming plaatsvindt, uitgaande van de Bijbel als grondslag en zo veel mogelijk in aansluiting op de opvoeding van de ouders.

Het strategisch beleid kreeg de naam 'Next step' mee. In de afgelopen jaren zijn binnen de school veel veranderingen doorgevoerd. Deze lagen voor een belangrijk deel op het terrein van de interne organisatie. Daarnaast werd een gedeeltelijke reorganisatie doorgevoerd. We willen nu een volgende stap zetten. Een stap richting inhoud en kwaliteit.

De titel 'Next step' wil ook iets zeggen over onze kernopdracht: kinderen onderwijzen en begeleiden op hun levensweg. We nemen hen bij de hand en zetten samen met hen steeds een volgende stap in hun ontwikkeling.

Het schoolplan staat niet op zichzelf. Het heeft een directe relatie met het strategisch beleidsplan van VPCBO Ichthus en de identiteitsnotitie.

Huizen, zomer 2011

Chris van den Heuvel, locatiedirecteur

## 1. Inleiding

Dit schoolplan is in een aantal stappen tot stand gekomen. Als vertrekpunt gold de evaluatie van het voorgaande schoolplan dat betrekking had op de periode 2007-2011.

Het strategisch beleid voor de jaren 2007-2011 was voor een belangrijk deel gericht op het vormgeven van de interne organisatie. In 2002 vond de fusie plaats tussen de drie protestants christelijk schoolbesturen van Huizen. In de eerste jaren daarna is gezocht naar een besturingsmodel dat enerzijds recht doet aan de professionele omgeving die het onderwijs is en anderzijds tegemoet komt aan de wens om als bestuur en Vereniging ook een herkenbare relatie te behouden met de achterban van ouders en betrokkenen waarmee het protestants christelijk onderwijs zich vanouds verbonden weet. Dit heeft geresulteerd in een model waarbinnen bestuur, identiteitscommissies, medezeggenschapsraden en ouderraden naar tevredenheid functioneren; ieder vanuit de eigen taak en verantwoordelijkheid.

Parallel aan dit proces is vorm gegeven aan een nieuwe managementstructuur waarbij iedere school een locatiedirecteur en twee teamleiders kent en het geheel van Vereniging en scholen wordt geleid door een algemeen directeur en een stafbureau. Tegelijkertijd zijn alle beleidsplannen herschreven en aangepast aan de nieuwe situatie binnen Ichthus en aan de meest recente ontwikkelingen in het onderwijs.

Ten aanzien van het onderwijskundig beleid zijn in de afgelopen beleidsperiode stappen gezet op het terrein van leerlingenzorg, onderwijs- en methodevernieuwing. Er ligt voldoende basis om hierop de komende jaren inhoudelijk verder te bouwen. Dit strategisch beleidsplan richt zich dan ook vooral op het verder verbeteren van de kwaliteit van het onderwijs in relatie met nieuwe ontwikkelingen op het terrein van ICT, Handelinggericht Werken, Onderwijsopbrengsten en (indien ingevoerd) Passend Onderwijs.

Ichthus heeft serieus onderzoek gedaan naar haar positionering binnen Huizen. Dit resulteerde in een herschikking van het aantal onderwijslocaties en een nieuwe presentatie waar het huisstijl en communicatiemiddelen betreft. Deze ontwikkeling is recent in gang gezet en vraagt ook de komende jaren nog ruimschoots de aandacht.

In samenspraak met bureau 'April' is vorm en inhoud gegeven aan een nieuwe huisstijl. Deze is uitgewerkt rond een schip, een duidelijke verwijzing naar de naam van de school. In de huisstijl willen we tot uiting brengen dat we betrouwbaar zijn. Mensen moeten zich veilig voelen. Ook is De Ark steeds bruisend wat blijkt uit de vele leuke activiteiten. Met 'April' is ook nagedacht over het belang van marketing. In een krimpende leerlingenmarkt is het van groot belang dat de school herkenbaar aanwezig is, een goed imago heeft, zich positief onderscheidt, ouders en leerlingen aan zich bindt, aantrekkelijk is voor nieuwe gezinnen.

In de oudertevredenheidsspeiling gaven ouders aan tevreden te zijn over de kwaliteit van het onderwijs en het personeel. Aandacht werd gevraagd voor de uitstraling en verzorging van de gebouwen. Er is een contract gesloten met een nieuw schoonmaakbedrijf. Het schilderwerk binnen en buiten heeft inmiddels een aanvang genomen en is gedeeltelijk gerealiseerd.

In dit schoolplan verwoorden wij onze visie en missie. De missie wordt uitgewerkt in de visie op de gebieden: levensbeschouwelijke dimensie, pedagogische dimensie, onderwijskundige dimensie en de maatschappelijke dimensie.

## **2. Identiteit, Missie en Visie**

### **Identiteit**

De Ark is een christelijke school waar de Bijbel bron en uitgangspunt is. De kinderen zijn aan ons toevertrouwd. Dagelijks geven wij hen aandacht: niet vrijblijvend maar vanuit een roeping.

Het christelijk geloof staat centraal in school door de volgende drieslag:

- *Zien*: leerkrachten laten leerlingen zien hoe zij in hun geloof staan;
- *Horen*: leerkrachten vertellen leerlingen Bijbelverhalen;
- *Ervaren*: leerkrachten brengen leerlingen in aanraking met het christelijk geloof, door middel van zingen, bidden en vieringen.

### **Missie**

De Ark wil een bruisende, betrouwbare en veilige school zijn. We willen kwalitatief goed onderwijs bieden. Daarnaast is onze school een plek waar oog is voor de sociaal-emotionele ontwikkeling en de (maatschappelijke) achtergrond van onze leerlingen.

### **Visie**

#### **LEVENSBSCHOUWELIJKE DIMENSIE**

- We willen kinderen de fundamenten van het christelijk geloof meegeven. We leren kinderen vanuit de bijbel en het christelijk geloof hun leven richting te geven.
- We besteden veel aandacht aan godsdienstige vorming: we vertellen Bijbelverhalen, we houden een weekopening, we bidden met en voor elkaar en we vieren de christelijke feesten. We zingen op school veelvuldig christelijke liederen met elkaar.
- We vertrouwen op de aantrekkingskracht van het evangelie. Door het vertellen van de Bijbelverhalen leren we kinderen zich te verwonderen en wij met hen.
- De school gaat uit van het christelijk geloof. Vanuit dat fundament zijn we open naar kinderen met andere levensovertuigingen. We zijn in hen geïnteresseerd en gaan met hen het gesprek aan. De ontmoeting staat voorop, net als Jezus ons voordoet, waarin we trouw blijven aan Zijn woorden dat Hij de Weg, de Waarheid en het Leven is.

#### **PEDAGOGISCHE DIMENSIE**

- Kinderen moeten zich op De Ark geborgen weten. Dit komt onder andere tot uiting in de volgende zaken:
- We hebben oog voor de eigenheid van het kind. Kinderen mogen er op De Ark op vertrouwen dat ze gezien worden zoals ze zijn. We proberen het kenmerkende van elk kind te ontdekken en hier oog voor te hebben. Kinderen moeten op school hun gaven en talenten kunnen ontplooiën.
- We geloven dat kinderen willen leren. Fouten maken mag op De Ark. We vergeven kinderen; we beginnen steeds opnieuw met elkaar. Het kind moet erop kunnen vertrouwen dat de school hem of haar vertrouwt. Andersom verwacht de school vertrouwen van het kind.
- Wanneer kinderen over onze grenzen heen gaan, gaan wij altijd met hen in gesprek en bieden we ze gelegenheid om rustig te worden. We proberen het kind achter het gedrag te zien en gaan op zoek naar oorzaken. Een uiterste consequentie kan zijn dat het kind gestraft wordt.
- Wanneer er gepest wordt gaan we hier meteen op in en wordt het niet getolereerd. We laten leerlingen zien dat je ook op een andere manier met elkaar kunt omgaan.
- Ouders en kinderen worden gezien en gehoord in de school. De school is alert op en betrokken bij wat er thuis gebeurt. Als het nodig is zoeken we met ouders mee naar oplossingen als zij problemen ervaren. De school staat naast de ouder. We gaan hierin ver, maar bewaken tegelijkertijd onze eigen grenzen.

- Als team willen we werken in een open sfeer. We waarderen elkaars sterke kanten en spreken elkaar onderling aan op onze zwakke kanten wanneer dit nodig is. We reflecteren op ons eigen gedrag. We bedekken zaken niet met de mantel der liefde, maar leggen ook niet op alle slakken zout.

### **ONDERWIJSKUNDIGE DIMENSIE**

- Op De Ark bieden we alle kinderen zorg en aandacht. Met ons zorgsysteem willen we alle kinderen helpen. We gaan ver in onze zorg en proberen door extra aandacht (door onder andere handelingsplannen en ambulante begeleiding) kinderen zo lang mogelijk met ons te laten optrekken. Voor kinderen die meer kunnen hebben we een plusklas.
- We stellen hoge onderwijsdoelen voor onze kinderen en willen graag de beste school van Huizen zijn. In de zogenaamde 'zone van de naaste ontwikkeling' streven we er naar het beste uit onze leerlingen te halen. We hebben veel aandacht voor het taalaanbod, woordenschat en rekenen.

### **MAATSCHAPPELIJKE DIMENSIE**

Het onderwijskundig proces wordt gestimuleerd door het betonen van maatschappelijke betrokkenheid:

- De Ark heeft een plek in de wijk waarin zij staat. Door mensen uit de wijk worden we ervaren als een instituut dat werkt aan de normen en waarden die de maatschappij nodig heeft. We leren kinderen hoe ze zich buiten de school dienen te gedragen.
- We proberen de mensen uit de wijk van alle culturen bij onze school te betrekken. Tijdens het startfeest komen alle aanwezige culturen tot hun recht. Via flyers worden buurtbewoners voor onze feesten uitgenodigd.
- Als school hebben we een relatie met de kerken in onze omgeving. Onze leerlingen bezoeken diverse christelijke kerken. Via het project 'Kerkenpad' leren kinderen de kerken kennen. Thema's die aan de orde komen zijn het orgel, de Bijbel, Jezus Christus en kerkelijke attributen (d.m.v. een speurtocht).
- Met de lokale welzijnsorganisatie bieden we als school cursussen aan die erop gericht zijn ouders te ondersteunen bij de opvoeding. Verder nodigen we ouders uit in de school, speciaal allochtone moeders. Door het stimuleren van taalontwikkeling en het houden van koffieochtenden proberen we hen uit hun isolement te halen.
- Aan de school is een instituut voor christelijke kinderopvang verbonden.
- In samenwerking met Amaris is "De Ark" een pilot gestart voor "Maatschappelijk Werk dichtbij". Hierbij staat de school open voor alle betrokkenen bij onze school en voor de buurt.

### **3. Trends en ontwikkelingen.**

Voor de looptijd van dit schoolplan signaleren we de volgende trends.

#### Ontwikkeling leerlingaantal.

De prognoses wijzen uit dat in de periode 2010 – 2025 rekening moet worden gehouden met een daling van het aantal leerlingen van ca. 30%. Voor onze school is dat nog niet aan de orde tijdens deze schoolplanperiode. Vanaf 2015 zet een verwachte daling in naar 200 leerlingen in 2020 daar Huizen een vergrijzende gemeente is.

#### Leerlingenzorg, Zorgplicht en Passend Onderwijs.

Wij constateren dat in de dagelijkse praktijk de problematiek van zorgleerlingen steeds intensiever wordt, met name t.a.v. gedragsproblemen. De invoering van Passend Onderwijs krijgt steeds meer gestalte. Ondanks het feit dat nog veel onduidelijk is, gaan we er vanuit dat de inhoudelijke doelstellingen t.a.v. de zorgplicht niet of nauwelijks zullen wijzigen. Organisatorisch, inhoudelijk en financieel lijken de bestaande samenwerkingsverbanden WSNS opnieuw een belangrijke rol te gaan spelen. Handelingsgericht Werken (HGW) is door het samenwerkingsverband benoemd als te hanteren werkwijze. Ook de Ark zet daar op in.

#### Maatschappelijke ontwikkeling.

We constateren een toename van gezinsproblematiek. Het aantal echtscheidingen, AMK meldingen, financiële zorgen, huisvestingsproblematiek enz. leggen een directe druk op veel kinderen en een indirecte druk op het onderwijsproces.

Ook de sociale media zoals hyves, twitter, msn enz. worden soms asociaal gebruikt en leiden tot pestgedrag en maatschappelijke onrust. In samenwerking met Amaris maatschappelijk werk starten we met ouderavonden en in de klas wordt middels de sociale emotionele vorming hier aandacht aan gegeven.

#### Belang en invloed van ICT.

ICT is niet meer weg te denken uit onze maatschappij. Ook binnen het onderwijs nemen de toepassingen en de mogelijkheden sterk toe. Het team van PCBS de Ark wil meer en meer gebruik maken van ICT ter ondersteuning

#### Buitenschoolse opvang.

De groei van buitenschoolse opvang lijkt nog niet gestopt. Landelijke cijfers bevestigen dit. De deelnamecijfers binnen Huizen lopen hier nog wat op achter. De verwachting is dat er steeds meer aandacht komt voor een gezamenlijk aanbod van school en BSO. Deze ontwikkeling is van invloed op onderwijskundig beleid en marketing.

#### Beschikbare financiële middelen.

De beschikbare financiële middelen staan flink onder druk. We gaan er vanuit dat dit de komende jaren onder druk van aangekondigde bezuinigingen nog verder zal toenemen. Voor onze school houdt dit in dat we rekening houden met een krimpend lerarenbestand met evenveel (of meer) werkzaamheden door de veranderingen die opgelegd worden.

## **4. Onderwijs&Identiteit.**

### **ONDERWIJSKUNDIGE DIMENSIE**

- Op De Ark bieden we alle kinderen zorg en aandacht. Met ons zorgsysteem willen we alle kinderen helpen. We gaan ver in onze zorg en proberen door extra aandacht (door onder andere handelingsplannen en ambulante begeleiding) kinderen zo lang mogelijk met ons te laten optrekken. Voor kinderen die meer kunnen hebben we een plusklas.
- We stellen hoge onderwijsdoelen voor onze kinderen en willen graag de beste school van Huizen zijn. In de zogenaamde 'zone van de naaste ontwikkeling' streven we er naar het beste uit onze leerlingen te halen. We hebben veel aandacht voor het taalaanbod, woordenschat en rekenen.

### **Evaluatie**

In de periode 2007 – 2011 zijn de volgende doelen gerealiseerd:

- aanschaf methode "Goed Gedaan";
- hieraan gekoppeld een invoeringstraject i.s.m. Eduniek (schoolbegeleidingsdienst)
- invoering van de methodiek "Met Woorden in de Weer";
- hieraan gekoppeld een invoeringstraject en begeleiding door Eduniek;
- aanleg ICT-netwerk;
- aanschaf en inzet van computers en digitale schoolborden;
- invoering LVS Parnassys;
- introductie HGW voor IB'ers en managementteam.

Wij zien de genoemde zaken als nieuwe verworvenheden die we ook de komende jaren graag vasthouden, verdiepen en versterken.

### **Next step**

Voor de schoolplanperiode 2011-2015 formuleren wij de volgende doelstellingen:

- onderzoek naar en aanschaf van een methode voor het vak Aardrijkskunde;
- invoering methodiek "Compacten en Verrijken";
- uitbouwen activiteiten Plusklas;
- invoering van een nieuwe methode voor het vak "Godsdienst";
- onderzoek naar en aanschaf van een methode voor het vak Begrijpend Lezen;
- verdere invoering LVS Parnassys, met name analyse opbrengsten;
- invoering volgsysteem voor Sociaal- emotionele ontwikkeling (ZIEN);
- voorbereiding Passend Onderwijs, waaronder het afnemen van de onderwijsprofielscan door het Seminarium voor Orthopedagogiek;
- ontwikkeling HGW, door ons toegespitst op het onderdeel educatief partnerschap;
- teamscholing HGW;
- uitbreiden van de ICT-voorzieningen (digiborden en laptops);
- opstellen en invoeren leerlijn ICT;
- onderzoek en invoering methode rekenen.

### **Pedagogisch en Didactisch Handelen**

Naar aanleiding van de afname van de kwaliteitskaarten pedagogisch en didactisch handelen willen wij de komende schoolplanperiode aandacht schenken aan deze beleidsterreinen. Wij kiezen voor een integrale benadering, waarbij een koppeling gemaakt wordt met Handelingsgericht en Opbrengstgericht Werken. Het traject wordt vorm gegeven op basis van de volgende uitspraken en doelen:

- Het onderwijs alsmede de zorg en begeleiding stelt kinderen in staat zich op gemotiveerde en ononderbroken wijze naar hun mogelijkheden te ontwikkelen. De conclusies naar aanleiding van de analyses van de toetsresultaten bespreken we binnen het team. Het onderwijs op onze school is ingericht conform de eisen die de wetgeving stelt en is maatschappelijk relevant.

- De ouders zijn tevreden over de manier waarop leerkrachten hun kind voorbereiden op de samenleving. Het onderwijs alsmede de zorg en begeleiding stelt kinderen in staat zich op gemotiveerde en ononderbroken wijze naar hun mogelijkheden te ontwikkelen.
- De leerlingen krijgen feedback op hun werkhouding en taakaanpak.
- De leerkrachten stemmen de aangeboden leerinhouden af op verschillen in ontwikkeling tussen de leerlingen. Tijdens de uitleg wordt de oplossingsstrategie centraal gesteld. De leerkrachten stemmen de instructie af op verschillen in ontwikkeling tussen de leerlingen.
- De school signaleert vroegtijdig welke leerlingen bijzondere zorg nodig hebben. Oudercontacten vinden plaats vanuit een duidelijke visie en bevorderen aantoonbaar zowel wederzijdse betrokkenheid als een goede samenwerking tussen school en thuis. De ouders zijn tevreden over de mogelijkheid die ze krijgen om mee te denken over wat voor hun kind het beste is.
- De school heeft een specifiek aanbod om sociale competenties te ontwikkelen. Het organisatiebeleid is doelmatig en duidelijk en draagt aantoonbaar bij aan realisatie van een goed werk- en leefklimaat. We zorgen voor een goede afstemming van de verschillende vergaderingen/overleggen.
- We werken met een heldere besluitvormingsprocedure. De school realiseert een lerende, resultaatgerichte cultuur waarin teamleden vanuit eigenaarschap (zich er volledig verantwoordelijk voor voelen) zich met succes inspinnen om het onderwijs te verbeteren.
- De schoolleiding stimuleert een resultaatgerichte cultuur en draagt dit uit.

## 5. Personeel&Organisatie

Niet alleen leerlingen ontwikkelen hun kwaliteiten en talenten, docenten moeten dat ook. Het bekwaamheidsdossier is een instrument waarmee personeelsleden hun persoonlijke ontwikkeling vastleggen. Het is de basis van het gesprek tussen werknemer en de werkgever over de ontwikkeling van competenties en (bij)scholing. Ook biedt het bekwaamheidsdossier de school volop kansen voor strategisch personeelsbeleid.

De verantwoordelijkheden van de leraar zijn samen te vatten door vier *beroepsrollen* te onderscheiden: de interpersoonlijke rol, de pedagogische, de vakinhoudelijke & didactische en de organisatorische. Deze beroepsrollen worden vervuld in vier typen *situaties* die kenmerkend zijn voor het beroep van leraar: het werken met leerlingen, met collega's, met de omgeving van de school en met zichzelf. Bij dat laatste gaat het om het werken aan de eigen professionele ontwikkeling.

### **Evaluatie**

In de periode 2007 – 2011 zijn de volgende doelen gerealiseerd:

- werken met Teamleiders;
- werken met een Interne Coach Opleidingen, in een samenwerkingsverband met de Christelijke Hogeschool Ede;
- succesvol doorlopen kwaliteitstraject keurmerk B-select;
- gestructureerd aanbod nascholing voor alle personeelsleden;
- uitwerking functiemix door invoering van de LB functies teamleider en onderwijskundig specialist (ICT en Gedrag)

Wij zien de genoemde zaken als nieuwe verworvenheden die we ook de komende jaren graag vasthouden, verdiepen en versterken.

### **Next step**

Voor de schoolplanperiode 2011-2015 formuleren wij de volgende doelstellingen:

- invullen beleid bekwaamheidsdossier;
- invoering LeerlingVolgSysteem Parnassys;
- verdere invoering HRM gesprekscyclus, met name beoordeling;
- verdere bezinning op en uitbreiding van LB functies.

## 6. Financiën&Beheer

De begroting van een onderwijsorganisatie wordt niet gemaakt om te beoordelen of (onderdelen van) de baten en lasten in evenwicht zijn, maar wordt gemaakt om keuzes te kunnen maken en de organisatie te (be)sturen. Graag willen we werken met een begroting, die is opgesteld vanuit het vertrekpunt 'Welke uitgaven zijn waar nodig?'.

'In control'-zijn of komen met betrekking tot de (personele en materiële) kosten start aan de uitgavenkant. Een onderwijsorganisatie kan zijn kosten in het komende kalender- of schooljaar vrij scherp begroten op basis van op dag X bekende contracten, ervaringscijfers, voornemens en benodigde formatie. Zo ontstaat een begroting, die gebaseerd is op helder begrote kosten op een bepaald moment. Als de kosten zo nauwkeurig mogelijk zijn berekend, wordt vervolgens de beschikbare dekking (baten) zo nauwkeurig mogelijk bepaald. Baten bekend op datum X aangevuld met aannames. In deze aannames schuilen de voornaamste risico's.

Die aannames hebben bijvoorbeeld betrekking op nog onzekere inkomsten (bepaalde additionele subsidies) en nog onbekende aanpassingen en indexeringen (zal het Rijk gestegen salarissen en/of premies gaan compenseren?). Onderdeel van het begrotingsbesluit is besluitvorming over hoe te handelen indien de aannames niet (geheel) uitkomen. In dit denkmodel worden zo nauwkeurig mogelijk berekende uitgaven geplaatst tegenover zo nauwkeurig mogelijk becijferde inkomsten, inclusief oplossingen voor onzekerheden. De vraag of de personele en materiële baten de personele en materiële lasten dekken staat niet in de eerste plaats centraal. Bij structurele onevenwichtigheid onder de streep moet er natuurlijk wel worden ingegrepen.

### **Evaluatie**

In de periode 2007 – 2011 zijn de volgende zaken gerealiseerd:

- opstellen meerjarenbegroting;
- leidende jaarlijkse begroting;
- schilderwerk buitenzijde
- opknopbeurt verkeersruimten.

### **Next step**

Voor de schoolplanperiode 2011-2015 formuleren wij de volgende doelstellingen:

- werken met een taakstellende begroting;
- werken met specifieke budgetten voor medewerkers (ICT, cultuur, enz);
- opknappen van de klaslokalen;
- plaatsen dubbel glas;
- plaatsen nieuwe lichtarmaturen.

## **7. Kwaliteit&Maatschappij**

### **MAATSCHAPPELIJKE DIMENSIE**

Het onderwijskundig proces wordt gestimuleerd door het betonen van maatschappelijke betrokkenheid:

- De Ark heeft een plek in de wijk waarin zij staat. Door mensen uit de wijk worden we ervaren als een instituut dat werkt aan de normen en waarden die de maatschappij nodig heeft. We leren kinderen hoe ze zich buiten de school dienen te gedragen.
- We proberen de mensen uit de wijk van alle culturen bij onze school te betrekken. Tijdens het startfeest komen alle aanwezige culturen tot hun recht. Via flyers worden buurtbewoners voor onze feesten uitgenodigd.
- Als school hebben we een relatie met de kerken in onze omgeving. Onze leerlingen bezoeken diverse christelijke kerken. Via het project 'Kerkenpad' leren kinderen de kerken kennen. Thema's die aan de orde komen zijn het orgel, de Bijbel, Jezus Christus en kerkelijke attributen (d.m.v. een speurtocht).
- Met de lokale welzijnsorganisatie bieden we als school cursussen aan die erop gericht zijn ouders te ondersteunen bij de opvoeding. Verder nodigen we ouders uit in de school, speciaal allochtone moeders. Door het stimuleren van taalontwikkeling en het houden van koffieochtenden proberen we hen uit hun isolement te halen.
- Aan de school is een organisatie voor christelijke kinderopvang verbonden.
- In samenwerking met Amaris is "De Ark" een pilot gestart voor "Maatschappelijk Werk dichtbij". Hierbij staat de school open voor alle betrokkenen bij onze school en voor de buurt.

### **Evaluatie**

In de periode 2007 – 2011 zijn de volgende zaken gerealiseerd:

- aanschaf Werken Met Kwaliteitskaarten - primair onderwijs;
- afnemen sociale vragenlijst ouders en leraren;
- start (school-) maatschappelijk werk;
- start buitenschoolse opvang, in samenwerking met CKO (Christelijke Kinderopvang)

Wij zien de genoemde zaken als nieuwe verworvenheden die we ook de komende jaren graag vasthouden, verdiepen en versterken.

### **Next step**

Voor de schoolplanperiode 2011-2015 formuleren wij de volgende doelstellingen:

- opstellen en verwerken kwaliteitsonderzoek via Integraal;
- inhoudelijke samenwerking BSO;
- realisatie van een kindcentrum voor 0 – 12 jarigen, in samenwerking met CKO;
- verdergaande samenwerking (school-) maatschappelijk werk.

## **8. Communicatie&PR**

### **Geschiedenis van de school**

De Ark is gebouwd begin jaren '80 met de bouw van de wijk. De school telt 11 lokalen die gesitueerd zijn aan het speelplein. De Ark is gebouwd in een park en heeft daardoor een rustige ligging in het groen. Buitenonderwijs in de vorm van biologie, heemkunde, aardrijkskundige aspecten en buitenspel zijn grandioos te realiseren.

Leerlingentelling vanaf 2002 t/m 2010 **291 278 274 263 245 234 239 253 247**

### **Kernwaarden**

- Bruisend                    geplande en spontane activiteiten met een betrokken oudergroep in de vorm van M.R., O.R., Identiteitscommissie, klassenouders, hulpouders, enz.
- Betrouwbaar                een geordend leerstofjaarklassensysteem met een volgsysteem en een uitgebreid zorgteam voor uitvallers en hoogbegaafden.
- Veilig                        de Ark is een plaats voor het lam en de leeuw; de muis en de olifant. De veiligheid blijkt o.a. uit het adequaat aanpakken van pestgedrag en de actieve rol van de vertrouwenspersoon. Samen met buurtbewoners en gemeente wordt nu gekeken naar goede oplossingen voor het verkeersprobleem. Maar ook het er mogen zijn in de groep met minder kwaliteiten is een belangrijk basisprincipe.

### ***Evaluatie***

In de periode 2007 – 2011 zijn de volgende doelen gerealiseerd:

- realisatie nieuwe huisstijl;
- vormgeving nieuwe schoolgids;
- vormgeving (digitale) nieuwsbrief, de Arkflits;
- opzetten nieuwe website.

Wij zien de genoemde doelen als nieuwe verworvenheden die we ook de komende jaren graag vasthouden, verdiepen en versterken.

### ***Next step***

Voor de schoolplanperiode 2011-2015 formuleren wij de volgende doelstellingen:

- activiteiten ontplooiën in de buurt;
- opzetten digitale nieuwsbrief;

### ***Aantrekkelijke school***

In het kader van de thematiek 'Krimp' (zie hfdst 3 – dalend leerlingenaantal) willen wij de komende jaren nadrukkelijk werken aan de profilering van onze school. Wij kiezen daarvoor 3 speerpunten.

### ***Specialisatie***

Wij willen toewerken naar een herkenbaar onderwijsconcept op basis van de kernwoorden leerrijk en betekenisvol onderwijs. Kinderen leren niet alleen uit een boekje, maar ook door experimenteren, zelf ontdekken, samenwerken, excursies, gastlessen, leren door doen enz. Wij willen ons onderwijs meer en meer aanbieden vanuit een betekenisvolle context. Wij willen toewerken naar leerrijke onderwijssituaties, waarin geïntegreerd aandacht is voor onderwijsaspecten als cultuur, techniek en burgerschapsvorming. De ruime en vrije ligging van ons schoolgebouw is daarbij een belangrijk vertrekpunt.

### ***Natuur- en milieu educatie***

God schiep de mens en plaatste hem in een tuin met de opdracht om ervan te genieten en ervoor te zorgen, in nederigheid voor de Schepper. De kern van het scheppingsverhaal is dat mensen naar het beeld van God gemaakt zijn en bepaalde unieke vermogens met Hem delen, zoals creativiteit en zeggenschap over de schepping.

De komende jaren zijn belangrijk voor een echte doorbraak naar een meer duurzame samenleving. Dat kan niet zonder de urgentie in te zien van het belang van natuur en milieu. Verantwoordelijkheid nemen voor natuur en milieu berust enerzijds op kennis en anderzijds op concrete actie. Natuur- en milieu educatie heeft daarbij een belangrijke functie. Ook zijn we er van overtuigd dat natuur de kinderen ontvankelijk maakt voor het idee dat ze niet alleen op de wereld zijn. Ze leren dat er naast hun eigen werkelijkheid ook nog andere werkelijkheden en dimensies zijn.

Concreet houdt dat in dat we een school willen zijn die kinderen leert te genieten van de schepping en hun Schepper hierin leert kennen. Daarom wordt respect voor natuur en milieu bijgebracht door begrippen als rentmeesterschap en de duurzaamheid te introduceren op de diverse niveau's.

Projecten zijn erop gericht kinderen te leren dat zij door hun eigen gedrag zowel positieve als negatieve invloed kunnen uitoefenen op hun eigen leefomgeving en het milieu in bredere zin. Een belangrijk element is het bieden van perspectief door concreet handelen aan kinderen.

In nieuwe vormen moeten we blijven zoeken naar het "genieten en op onschoolse manier kennis opdoen" van natuur en milieu. Nu er steeds meer signalen zijn dat kinderen niet meer in de natuur komen, de herkomst van hun voedsel niet kunnen duiden en zich zorgen maken om milieuproblemen in de wereld, is het verbeteren van de relatie tussen jeugd en natuur een belangrijke opgave.

De schepping is nog niet af.  
elk van ons draagt door de manier waarop hij leeft,  
bij aan de kwaliteit van de schepping,  
ten goede of ten kwade.

### ***Aandacht voor nieuwe ouders***

Het aantal woningen in Huizen zal in de komende jaren nog nauwelijks groeien. In de komende 17 jaar heeft de gemeente de verwachting dat er over de gehele gemeente Huizen nog 351 huizen worden gebouwd. Daarvan worden 150 woningen gebouwd in het plan Vista naast de Ark. Eind 2012 moeten deze gereed zijn.

Langs de A27 zal vanaf 2009 gebouwd gaan worden waarbij de eerste woningen gereed zullen zijn zomer 2011. Het gaat hier om 750 woningen. De oplevering van de eerste woningen zal midden 2011 plaatsvinden.

Vooralsnog heeft de gemeente Blaricum geen plannen tot de bouw van een school in de Blaricummermeent. Deze wijk ligt het dichtst bij de Ark.

- Wervende folder bij een ieder in de bus
- Uitnodiging voor open dagen en extra info
- Persoonlijke uitnodiging en gesprekken
- Gebruik PR commissie Ichthus
- Verwijzing naar de nieuwe websites

### **Middelen**

- Wervende folder
- Uitnodigende inrichting schoolgebouw
- Wervingsmaterialen voor nieuwe kinderen
- Gebruik van de huidige middelen en bekendmaken van de diverse ontmoetingsmomenten

### **Planning en organisatie**

- Voorbereiding starten met nieuw logo en huisstijl
- Voor de herfstvakantie 2010 materialen klaar
- Voor de zomervakantie 2010 Pr team aanwezig
- Voor de zomervakantie team enthousiasmeren

### ***Aandacht voor opmerkingen bestaande ouders***

Uit de Oudertevredenheidspeiling (OTP 2008) blijkt dat ouders zeer tevreden zijn over het onderwijs. Ouders hebben gekozen voor deze school om de identiteit, het leerstof-jaarklassensysteem (rust en orde) en het behaalde niveau. Er zijn enkele zwakke punten die merendeel te maken hebben met randgebieden: hygiëne, schoonmaak en beter geplande excursies.

Een eerste oriëntatie:

### **Opvallend sterk**

<b>Rubriek</b>	<b>Analyse</b>
Begeleiding/leerkracht	Waardering voor leerkrachten
Sfeer	Sfeer in de klas en de orde
Algemene tevredenheid	Kinderen met plezier naar school

### **Opvallend zwak**

<b>Rubriek</b>	<b>Analyse</b>
Schoolgebouw	Hygiëne en netheid moet beter
Omgeving	Veiligheid op weg naar school
Kennisgebieden	Uitstapjes en excursies

Een eerste overzicht van acties. Wat kan direct. Wat plannen we in een volgende jaar.

### **Acties op korte termijn**

<b>Rubriek</b>	<b>Actie</b>
Schoolgebouw	Schoonmaken, opruimen en schilderen!
Kennisgebieden	Excursies tijdens het komende project

### **Acties op langere termijn**

<b>Rubriek</b>	<b>Actie</b>
Imago	Marketing: bruisend, betrouwbaar en geborgen. Specifiek gaan uitdragen.
Omgeving	Veiligheidsplan op weg naar school

## 9. Planning

Hfst	Activiteit	11	12	13	14	Evaluatie	
		12	13	14	15	+	-
4	Onderzoek naar en aanschaf van een methode voor het vak Aardrijkskunde	X					
	Invoering methodiek "Compacten en Verrijken"	X	X	X	X		
	Uitbouwen activiteiten Plusklas	X	X				
	Invoering van een nieuwe methode voor het vak "Godsdienst"			X			
	Onderzoek naar en aanschaf van een methode voor het vak Begrijpend Lezen	X					
	Verdere invoering LVS Parnassys, met name analyse opbrengsten	X	X				
	Invoering volgsysteem voor Sociaal- emotionele ontwikkeling (ZIEN)	X	X	X			
	Vorbereiding Passend Onderwijs, waaronder het afnemen van de onderwijsprofielscan door het Seminarium voor Orthopedagogiek	X					
	Ontwikkeling HGW, door ons toegespitst op het onderdeel educatief partnerschap	X	X	X	X		
	Teamscholing HGW	X	X	X			
	Uitbreiden van de ICT-voorzieningen (digiborden en laptops)	X	X	X	X		
	Opstellen en invoeren leerlijn ICT	X	X	X			
	Onderzoek methode rekenen			X			
	Aanschaf methode rekenen				X		
5	Verdere invullen beleid bekwaamheidsdossier	X	X				
	Verdere invoering LeerlingVolgSysteem Parnassys	X	X	X			
	Verdere invoering HRM gesprekscyclus, met name beoordeling	X	X				
	Verdere bezinning op en uitbreiding van LB functies	X	X	X			
6	Werken met een taakstellende begroting	X	X	X	X		
	Werken met specifieke budgetten voor medewerkers (ICT, cultuur, enz)			X	X		
	Opknappen van de klaslokalen	X	X				
	Plaatsen dubbel glas	X					
	Plaatsen nieuwe lichtarmaturen	X					
7	Opstellen en verwerken kwaliteitsonderzoek via Integraal	X	X	X	X		
	Inhoudelijke samenwerking BSO	X	X	X	X		
	Onderzoek naar en realisatie van een kindcentrum voor 0 - 12 jarigen, in samenwerking met CKO		X	X	X		
	Verdergaande samenwerking (school-) maatschappelijk werk	X	X	X	X		
8	Activiteiten ontplooiën in de buurt	X	X	X	X		
	Opzetten digitale nieuwsbrief		X				

## **10. Monitoring**

De planning en de daaruit voortvloeiende activiteiten van dit schoolplan worden nader uitgewerkt in de jaarplannen. Deze worden, evenals het schoolplan, ter goedkeuring voorgelegd aan de Algemeen Directeur van onze vereniging. Voorts komt het schoolplan minimaal drie maal per jaar aan de orde tijdens de voortgangsgesprekken met de lokatiedirecteur. Ook via de bovenschoolse module van Parnassys volgt de Algemeen Directeur de vorderingen en ontwikkelingen van de school die gerelateerd zijn aan het schoolplan.

Ook de Medezeggenschapsraad geeft haar instemmingsrecht omtrent het schoolplan.

De voortgang en uitvoering van het schoolplan worden regelmatig besproken in het managementteam van de Ark.

## **11. Bijlage onderwijs en zorg**

### **1. De organisatie van het onderwijs**

In de algemene schoolgids van Ichthus staat de organisatie van de school in schema. Hieronder beschrijven we welke specifieke keuzes de Ark heeft gemaakt.

#### **1.1. – De organisatie van de school**

Wij hebben de school verdeeld in onderbouw en bovenbouw. Tot de onderbouw horen de groepen 1 t/m 4 en tot de bovenbouw de groepen 5 t/m 8.

Op onze school werken we vanaf groep 3 volgens het leerstof-jaarklassensysteem. Dat houdt in dat in één groep alle leerlingen ongeveer dezelfde leeftijd hebben en werken aan dezelfde leerstof. Het onderwijs richt zich op het niveau van de gemiddelde leerling. Het voordeel van dit systeem is de eenduidigheid en de rust in de organisatie.

In een systeem waarin de leerstof en niet de ontwikkeling van het individuele kind de leidraad is, kan een kind onder- of bovengemiddeld presteren. Leerlingen die onder het gemiddelde presteren en dreigen uit te vallen én leerlingen die boven het gevraagde niveau functioneren, krijgen extra aandacht. Meer hierover leest u in hoofdstuk 4: De zorg voor de leerlingen.

#### **1.2. – Schoolplan**

Het schoolplan is de beschrijving van onze plannen voor de jaren 2011 tot 2015. Het ligt ter inzage op het directiekantoor op onze school.

#### **1.3. – Jaarplan 2011-2012**

Het jaarplan is de beschrijving van onze plannen voor het schooljaar 2011-2012 en ligt ter inzage op het directiekantoor op onze school.

#### **1.4. – Groepsindeling**

Op een school met het aantal leerlingen dat wij hebben, is het onmogelijk om alleen maar enkele groepen te maken, want gemiddeld genomen hebben we zoveel kinderen per groep dat ze anderhalve groep vormen. We willen duidelijk stellen dat een kind meestal niet van groep 1 t/m groep 8 in één en dezelfde groepsamenstelling zal blijven. De groepsindeling wordt gemaakt op basis van educatieve en sociaal emotionele motieven.

#### **1.5. – Lesprogramma groep 1 en 2**

##### **Voor- en vroegschoolse educatie (VVE)**

Om een doorgaande leerlijn vanuit de peuterspeelzaal naar de basisschool te realiseren en alle kinderen gelijke kansen te bieden, is met het VVE gestart. Het VVE-programma is een instrument om de taalontwikkeling van jonge kinderen met een taalachterstand te stimuleren. Dit houdt voor onze school in: het werken vanuit thema's zoals de seizoenen, wonen, beroepen enz.

Uitbreiding woordenschat gebeurt door nieuwe woorden op verschillende manieren aan te bieden zoals: boeken (interactief voorlezen van prentenboeken), liedjes, opzegversjes, spelletjes, themahoek, uitspelen (drama), praatplaten, educatieve spelletjes op de computer (bv. Bas gaat digitaal).

Op een speelse manier wordt er gewerkt aan de ontwikkeling van allerlei vaardigheden zoals:

- het oefenen van de grove en fijne motoriek;
- het ontwikkelen van de zintuigen;
- het vergroten van de taalvaardigheid;

- het bevorderen van de zelfstandigheid en sociale en emotionele ontwikkeling.

Dit alles vindt meestal plaats rond een door de leerkracht gekozen thema. Iedere morgen en middag wordt begonnen in de kring. Naast de godsdienstige vorming speelt vooral de taalvorming en muzikale ontwikkeling een grote rol.

#### *Kleine kring*

In een kleine kring wordt op een speelse manier aandacht besteed aan voorbereidend lezen en rekenen. In de kleine kring komen de kinderen vaker aan de beurt en er is meer ruimte voor herhaling, uitbreiding woordenschat en het aanleren van nieuwe vaardigheden.

#### *Muzikale ontwikkeling*

Het aanleren van liedjes, bezig zijn met instrumenten en begrippen als ritme, maat enz. vormen de kern van het muziekonderwijs.

#### *Taalvorming*

Het voeren van kringgesprekken, vertellen aan elkaar, het spelen van poppenkast en dramatische expressie hoort bij de taalontwikkeling en daar besteden we veel aandacht aan.

#### *Spelen in de hoeken*

Met behulp van een speciaal "arbeid naar keuze"- bord mogen de kinderen zelf kiezen wat ze gaan doen. Zo kunnen de leerlingen kiezen uit activiteiten zoals: bouwhoek, winkeltje, luisterhoek, het krijt- en verfbord, huishoek, themahoek, computerhoek, leeshoek enz. De keuzemogelijkheden worden door de leerkracht vooraf bepaald.

#### *Werken met ontwikkelingsmateriaal*

In de open kasten staan allerlei materialen zoals puzzels, lotto's en constructiematerialen waar de kinderen mee mogen spelen. Bij dit alles speelt het samen spelen en het samen beleven een belangrijke rol als onderdeel van de sociale en emotionele vorming.

### **1.6. – Lesprogramma groep 3 t/m 8**

Vanaf groep 3 komt de leerstof meer en meer per vakgebied aan de orde. De methodes die wij gebruiken vormen het uitgangspunt. Alle methodes voldoen aan de door de overheid vastgestelde kerndoelen. We geven een overzicht:

Lezen en taal	groep 3	Veilig leren lezen/connectlezen
	groep 4 – 8	Taal op Maat
Rekenen	groep 3 – 8	Pluspunt
Schrijven	groep 3 – 7	Schrijven in de basisschool
Aardrijkskunde	groep 4 – 8	Geobas
Biologie	groep 3 – 8	Natuurlijk
Geschiedenis	groep 5 – 8	Wijzer door de tijd
Sociale Vorming	groep 1 - 8	Goed gedaan
Verkeer	groep 3 – 4	Stap vooruit
	groep 5 – 6	Op voeten en fietsen
	groep 7 – 8	Jeugd Verkeers Krant
Engels	groep 7 – 8	Real English, let's do it

## **1.7. – Vak- en vormingsgebieden**

Voor een uitgebreide omschrijving van het Bijbelonderwijs, bewegingsonderwijs, schoolzwemmen, zelfstandig werken, sociaal emotionele ontwikkeling en burgerschapskunde verwijzen wij u naar onze website.

### **1.7.1. Bijbelonderwijs**

Elke schooldag wordt in elke groep geopend en beëindigd met een lied of gebed. Meerdere keren per week wordt er een bijbelverhaal verteld. Zo mogelijk wordt er een link gelegd met de actualiteit. Hierbij wordt gebruik gemaakt van de methode "Kind op Maandag". Dagelijks brengen we onderwerpen ter sprake die het wereldbeeld van het kind vormen. Daarbij klinkt een aantal uitgangspunten door: mensen verdienen waardering, mensen zijn geboren om in vrijheid te leven en mensen mogen steunen op God.

### **1.7.2. Bewegingsonderwijs**

In groep 1 en 2 staat bewegingsonderwijs dagelijks op het rooster. Er wordt in de klas gespeeld, op het schoolplein en regelmatig in het speellokaal. Groep 3 en 4 hebben eenmaal in de week een les bewegingsonderwijs. De bovenbouwgroepen krijgen tweemaal per week bewegingsonderwijs van de vakleerkracht en/of de groepsleerkracht. Ook kan de vakleerkracht de motorische screening verzorgen.

### **1.7.3. Zwemonderwijs**

De leerlingen uit groep 3 en 4 hebben een half uur per week zwemles. Ze gaan met de bus naar zwembad "De Meent". De kinderen hebben de mogelijkheid om hun A en B diploma te halen. Om het aan- en uitkleden te vergemakkelijken vragen wij u de kinderen gemakkelijke kleding aan te trekken en zo min mogelijk sieraden te laten dragen.

### **1.7.4. Zelfstandig werken**

Niet één kind is hetzelfde. Ieder leert op zijn eigen manier, heeft eigen mogelijkheden en interesses. In ons onderwijs willen we daar rekening mee houden. De methoden die gebruikt worden op onze school zijn geschikt voor klassikaal gebruik, maar bieden ook voldoende ruimte om individueel te differentiëren. De instructie, uitleg van de leerstof, geven we meestal klassikaal. Wanneer een kind de instructie niet nodig heeft, mag hij of zij gelijk beginnen. Het komt natuurlijk ook voor dat kinderen de instructie niet begrijpen, zij krijgen dan in een klein groepje nog een extra instructie. Bij de verwerking houden we rekening met de individuele verschillen van de kinderen. Dus: extra opdrachten (verdiepend/verbredend) voor leerlingen die snel en makkelijk hun taak maken, herhaling in eigen tempo en hulp voor kinderen die moeite hebben met de basisstof.

Ook wordt gewerkt met verschillende taken. Door middel van het werken met deze taken willen we:

- beter inspelen op niveauverschillen;
- de kinderen leren zelfstandig te werken;
- onze leerlingen meer verantwoordelijkheid en vrijheid te geven;
- de mogelijkheid creëren voor individuele begeleiding door de leerkracht in de groep.

Tijdens het zelfstandig werken hebben de leerkrachten de mogelijkheid om leerlingen extra hulp te bieden en om ongestoord te werken met individuele leerlingen of kleine groepjes kinderen. Deze tijd wordt door leerkrachten ook gebruikt voor observaties van de leerlingen (werkhouding, taakgerichtheid, concentratievermogen, sociale redzaamheid etc.)

Vaardigheden als zelfstandig werken en verantwoordelijkheid dragen zijn niet bij ieder kind zomaar aanwezig. Het moet worden aangeleerd. We beschouwen het werken met de taak als een ontwikkelingsproces gedurende de tijd dat uw kind onze school bezoekt.

### **1.7.5 Sociaal emotionele ontwikkeling**

Tegenwoordig wordt van kinderen veel veerkracht gevraagd. Niet alleen op het gebied van leren, maar vooral ook in de omgang met leeftijdgenoten. Kinderen moeten zich veilig kunnen voelen en sociaal vaardig zijn. Iedereen moet kunnen zijn wie hij/zij is. Als je sociaal vaardig bent, dan ken je regels en omgangsvormen van de groep waarvan je deel uitmaakt (gezin, klas, straat), maar je hebt ook een plaats in die groep. Met andere woorden: een kind weet wat het kan, heeft vriendjes en zit lekker in zijn of haar vel.

Binnen de groep wordt er gewerkt met de methode "Goed Gedaan!". Goed gedaan! houdt rekening met de wereld waarin kinderen vandaag de dag opgroeien. Dat is een wereld die o.a. door de media (tv, internet) erg groot en divers is, en waarin kinderen zeer verschillend voorbeeldgedrag krijgen. Goed gedaan! geeft hen meer zicht en grip op hun eigen emoties en gedrag en maakt hen het "hoe en waarom" van sociale vaardigheden duidelijk. Elke twee weken werken we met alle groepen rondom eenzelfde thema (bv allemaal anders, ken jezelf en opkomen voor jezelf). Hier hoort telkens een ouderbrief bij.

Wij kijken bijvoorbeeld naar het functioneren in de klas, het taalgebruik, contacten met medeleerlingen en met de leerkracht, hulpvaardigheid, vermogen tot samenwerken, het uitvoeren van opdrachten, omgang met kritiek, concentratie, tempo, e.d.

### **1.7.6. Burgerschapskunde**

Wij voeden onze kinderen op om te kunnen functioneren in de samenleving. Een democratische samenleving, waaraan kinderen later moeten kunnen en willen deelnemen. Daar zijn schoolse vaardigheden als lezen, taal en rekenen voor nodig. Maar dat is niet genoeg. Sociale en emotionele vaardigheden zijn ook belangrijk om te slagen in de maatschappij. Omgekeerd heeft onze democratische samenleving behoefte aan actieve, betrokken en deelnemende burgers.

Door de lessen heen besteden we daarom aandacht aan:

- sociale vaardigheden
- openheid naar de samenleving en de verschillen die daarin aanwezig zijn
- basiswaarden en democratische rechtsstaat
- de school als 'oefenplaats' voor burgerschap en integratie.

## **2. De zorg voor de leerlingen**

De zorg voor onze leerlingen nemen wij zeer serieus. In de algemene schoolgids van Ichthus (Hfdst 4.) verantwoorden wij onze visie en keuzes; zeker voor hen die extra zorg nodig hebben. Wat de concrete uitwerking voor de Ark betekent, leest u in dit hoofdstuk.

### **2.1 - Leerlingzorg**

#### **2.1.1 - Remedial teaching**

Als team van de Ark hebben wij er bewust voor gekozen een deel van de formatie te gebruiken voor het werk van de remedial teacher. Op onze school zijn twee gediplomeerde RT-ers, waarvan één formatietijd heeft gekregen om kinderen extra hulp te bieden.

Kinderen die na extra begeleiding van de eigen leerkracht, nog uitvallen op een bepaald leergebied of gedrag, worden aangemeld voor begeleiding door de RT-er. Daarvoor vindt er eerst overleg plaats tussen de groepsleerkracht, intern begeleider en de RT-er.

De RT-er bekijkt toetsresultaten en voert zonodig onderzoek uit om te zien wat de oorzaak van het probleem is.

Naar aanleiding van de onderzoeksresultaten wordt er een handelingsplan opgesteld. De leerstof waarmee het kind moeite heeft, wordt op een andere manier in kleine groepjes of individueel nog een keer aangeboden. Dit plan wordt gedurende zes weken uitgevoerd. Daarna vindt er weer toetsing plaats om te kijken of het gestelde doel is bereikt. In overleg met de leerkracht kan besloten worden nog maximaal zes weken koor te gaan met remedial teaching.

Daarnaast begeleidt de remedial teacher een aantal leerlingen met een 'rugzakje'. Een leerling met een 'rugzakje' heeft een gedrags- of leerstoornis waarvoor het extra zorg nodig heeft. Vanuit de regionale indicatie commissie is hiervoor financiële ondersteuning gegeven. Deze ondersteuning wordt gegeven door een ambulante begeleider, een medewerker vanuit het speciaal onderwijs die tips en adviezen geeft aan de leerkracht. Daarnaast is er geld om extra middelen aan te schaffen die het kind nodig heeft om het onderwijs te kunnen volgen.

#### **2.1.2. - Extra zorg voor begaafde leerlingen**

Sinds enige tijd functioneert binnen onze school een "plusklas". Deze is bedoeld voor kinderen die op leergebied meer capaciteiten hebben dan de gemiddelde leerling. Deze kinderen hebben behoefte aan extra leerprikkels.

Activiteiten van de plusgroep op basis van interesse van het kind:

- groepsgerichte activiteiten op sociaal-emotionele ontwikkeling gericht
- groepsactiviteiten gericht op kennis en vaardigheden
- individuele opdrachten

Om te kijken welke leerlingen in aanmerking komen om mee te doen in de plusklas gebruiken we de volgende signaleringsmiddelen:

- een intake-formulier bij nieuw binnengekomen leerlingen
- observatie van ontwikkeling en gedrag thuis en/of op school
- scores van het CITO-leerlingvolgsysteem
- toetsgegevens van intelligentieonderzoeken wanneer nodig geacht
- gegevens uit het Digitaal Handelingsprotocol Hoogbegaafdheid

Kinderen die over een lange periode een A-score hebben voor CITO rekenen komen in aanmerking voor "Compacten" na overleg met de Intern Begeleider. Er wordt gewerkt m.b.v. een routeboekje Compacten, waarin aangegeven wordt welke leerstof de leerling wel en welke leerstof de leerling niet in de klas hoeft mee te doen. Als bij de andere leergebieden de leerling een A-score heeft en hoog presteert, bepaalt de leerkracht welke stof de leerling wel en niet meedoet en moet maken. De leerlingen uit groep 5 t/m 8 die voor een versneld en verdiept programma in aanmerking komen, krijgen eigen leerstof aangeboden m.b.v. een pluskaart. Hierop staat beschreven wat deze leerlingen gaan doen nadat ze de gecompacte leerstof hebben gedaan. De leerlingen werken volgens het rooster mee in de groep, zij hebben geen aparte dag/weektaak. Als het werk af is werken de kinderen aan hun pluskaart.

Een leerling die op meerdere gebieden een voorsprong heeft van minimaal een half jaar (score A) en die gediagnosticeerd is als hoogbegaafd n.a.v. het Digitaal Handelings-protocol Hoogbegaafdheid en/of IQ-test komt na overleg van groepsleerkracht, IB-er en RT-er in aanmerking voor deelname aan de plusgroep. Het Digitaal Handelingsprotocol wordt ingevuld door ouders, leerkrachten en vanaf groep 5 door de leerling. Er is een plusgroep voor groep 3 t/m 6 en een plusgroep voor groep 7 en 8.

In de Plusklas wordt aandacht besteed aan het leren leren (studievaardigheden), het leren denken (logisch denken) en het leren leven (sociale vaardigheden).

De leerlingen ontwikkelen goede werk- en leerstrategieën. Ze werken daarvoor aan projecten. Daarbij worden ze bewust gemaakt van hun rol in het leerproces, leren ze hun werk te evalueren, leren ze hun eigen grenzen kennen en krijgen ze kennis van de eigen sterke en zwakke kanten. Kinderen leren gebruik te maken van hun sterke intelligenties. Voor het ontwikkelen van het logisch denken krijgen de kinderen uitdagend materiaal aangeboden zoals denk- en strategiespellen, en technische leermiddelen.

De sociale vaardigheden worden ontwikkeld door filosofie, sociaal emotionele spellen, informatie over (hoog-)begaafdheid, ervaringen uitwisselen en het samenwerken.

### **2.1.3. - De Interne Leeskliniek**

Kinderen met hardnekkige leesproblemen kunnen in aanmerking komen voor behandeling in de leeskliniek. Dit vindt binnen onze eigen school plaats.

Als de school (leerkracht/intern begeleider) denkt dat een kind in aanmerking komt voor deze behandeling, zal na overleg met de ouders, een aanvraag ingediend worden bij de RT-ers die de leeskliniek verzorgen op onze school. Op basis van dossieranalyse wordt besloten of het kind wel of niet geaccepteerd wordt voor de leeskliniek.

Doelstelling van de leeskliniek voor de individuele leerling is het bieden van een nieuwe impuls met betrekking tot lezen, zodat hij of zij, nadat de behandeling is afgerond, op eigen kracht verder kan. Wanneer nodig krijgt de leerkracht adviezen hoe het kind verder te begeleiden in het leesproces.

Wanneer er onvoldoende effect is behaald kan er, met de verslagen van de leeskliniek, een aanvraag worden gedaan bij de PCL (Permanente Commissie Leerlingenzorg) voor een dyslexie verklaring. Dit kan vaak op basis van dossieronderzoek, soms is er aanvullend onderzoek nodig. Dit wordt dan verzorgd door de PCL.

## 2.2. – Rapportage van de vorderingen

### 2.2.1. Rapporten

Vanaf groep 3 krijgen de leerlingen 3 maal per jaar een rapport. De resultaten van elk kind zijn daarin weergegeven. Naar aanleiding van de rapporten zijn er gespreksavonden om de resultaten van uw kind(eren) te bespreken. U ontvangt hiervoor een uitnodiging. Groep 1/2 ontvangt in juni/juli een rapport. Voorafgaand hieraan wordt u uitgenodigd om het rapport te bespreken met de leerkracht in een tienminutengesprek. Het kan zijn dat de beschikbare tijd niet toereikend is. In dat geval kunt u een andere afspraak maken met de leerkracht.

De school beslist of uw kind overgaat naar een volgend leerjaar en of er eventueel gedoubleerd mag worden. Het overgangsprotocol ligt bij de directie ter inzage.

### 2.2.2. CITO-eindtoets

Hoe zien de resultaten van onze school er nu precies uit? We geven hieronder een overzicht van de afgelopen jaren.

2008	2009	2010	2011
<b>536,6</b>	<b>539,0</b>	<b>539,6</b>	<b>539,2</b>

De CITO-score wordt aangegeven d.m.v. een getal variërend van 515 tot 550. Hoe lager het getal hoe beter een leerling past binnen het VMBO. Hoe hoger het getal, hoe beter een leerling past binnen HAVO/VWO. Het landelijk gemiddelde wisselt per jaar, maar ligt meestal rond de 534.

## 2.3. – Van groep 8 naar het voortgezet onderwijs

Waar gaan onze leerlingen zoal naar toe? U ziet het in onderstaand overzicht.

	<b>Vmbo LWOO</b>	<b>Vmbo basis/kader</b>	<b>Vmbo Theoretisch /Mavo</b>	<b>Havo</b>	<b>Vwo</b>
<b>2008</b>	4 %	4 %	28 %	16,0 %	48 %
<b>2009</b>	4,5 %	4,6 %	9,1 %	31,8 %	50 %
<b>2010</b>	---	11,6 %	26,9 %	23,0 %	38,5 %
<b>2011</b>	---	2,7 %	43,9 %	21,6 %	32,4 %